



Améliorer la qualité de vie des habitants



Meilleur équilibre entre
les modes de déplacement



Des quartiers agréables et conviviaux



Good Move

Une nouvelle mobilité au bénéfice de tous



Accroître la sécurité routière



Des transports publics plus performants



Contactez notre team Good Move
goodmove@1030.be

Plus d'infos sur Good Move
goodmove.1030.be

LES SCHAERBEEKOIS EN MODE GOOD MOVE

Une ville ne peut pas être et avoir été ! Pour cette raison, Schaerbeek imagine, dessine et construit sans relâche la ville de demain, avec ses citoyens.

Tous les domaines de notre quotidien sont concernés et notamment la mobilité. En cette matière, les habitudes et les attentes des citoyens, les urgences climatiques, les modes de déplacement, les nouvelles technologies... tout nous pousse à changer de paradigme et à imaginer de nouvelles politiques de déplacement.

Après une longue concertation citoyenne, le Parlement de la Région bruxelloise a adopté en mars 2020, **Good Move, le plan régional de mobilité**. Celui-ci concerne toutes les citoyennes et tous les citoyens, quels que soient leurs moyens de déplacement, et s'impose aux autorités communales qui ont la charge de le mettre en œuvre sur leur territoire... avec ambition, souplesse et intelligence.

Le Conseil communal de Schaerbeek, tous partis confondus, a ainsi adopté Good Move. Notre commune est **l'une des cinq communes pilotes**.

Il faut repenser notre mobilité. Pas par principe ou par dogme comme prétendent les plus récalcitrants, **mais parce qu'il est indispensable d'améliorer la qualité de la vie dans notre ville et dans nos quartiers** trop souvent théâtres d'une pression automobile intense, de bruit, de pollution, de problèmes de sécurité routière, de stationnement, de lenteur des transports en communs...

En quête de tranquillité, des familles quittent la ville. Ces nouveaux navetteurs n'y traversent que pour travailler et créent à leur tour plus de trafic dans nos quartiers.

Est-il possible de vivre sereinement en ville y compris dans nos quartiers les plus denses ?

A côté de ceux qui, pour de multiples raisons, ne peuvent se priver de leur automobile, de plus en plus de citoyens redeviennent piétons, utilisateurs de transports publics, cyclistes, utilisateurs de trottinettes, etc. Beaucoup cumulent les différents « modes de déplacement » en fonction de leurs besoins ou du temps dont ils disposent.

Une ville apaisée passe alors par un meilleur équilibre entre chaque mode de déplacement. Il s'agit bien sûr de ne punir personne, mais d'encourager les comportements dits vertueux et de repenser avec méthode et compréhension la place de chacun sur l'espace public.

C'est dans cet esprit que notre majorité a décidé d'agir et de mettre en œuvre le plan régional Good Move dont les enjeux sont : **apaiser les quartiers, structurer les voiries et partager de manière équilibrée l'occupation de celles-ci.** Comme souvent, Schaerbeek a été précurseur. De nombreux aménagements ont déjà été réalisés ces dernières années avec cette vision.



Le commune est consciente que ces changements auront également un impact sur la vie quotidienne. Les aménagements et travaux réalisés pour mettre en œuvre Good Move, auront des répercussions sur nos déplacements. Nos habitudes seront perturbées. C'est la contribution de chacune et de chacun d'entre nous pour construire, ensemble, une commune agréable pour tous.

Nous assumons pleinement notre responsabilité politique pour défendre un projet de ville qui se déclinera aussi dans d'autres domaines.

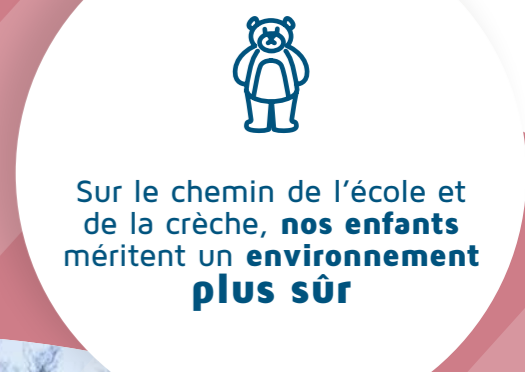
Les décisions présentées dans cette brochure sont le résultat de nombreuses **concertations avec les acteurs de notre commune**, citoyens, associations, groupes de pression mais aussi, experts en mobilité. Notre volonté est de dégager des solutions qui répondent à l'intérêt général qui n'est pas nécessairement égal à la somme

des intérêts particuliers. Des intérêts particuliers, légitimes qui sont entendus et susciteront encore des réactions. L'enjeu, aujourd'hui, est de réaliser que si Good Move concerne une partie importante de notre territoire en matière de mobilité, ce plan est également porteur de la philosophie qui, demain, sera insufflée à tous les aménagements urbains.

Nous vous proposons, dans les pages qui suivent, de voir comment mettre en œuvre Good Move « à la sauce » schaarbeekoise. Notre ambition ? En faire, ensemble, un plat typiquement schaarbeekois qui se marie adéquatement avec celui de nos voisins et réussir **un projet de ville moderne, accueillante et où il fait bon vivre.**

Merci de votre implication.

Le Collège des Bourgmestre et Echevins



GOOD MOVE : UNE NOUVELLE MOBILITÉ AU BÉNÉFICE DE TOUS

C'EST QUOI GOOD MOVE ?

C'est le plan régional de mobilité, approuvé par le parlement bruxellois en mars 2020. Il concerne les 19 communes bruxelloises et définit les grandes orientations qui y seront suivies dans le domaine de la mobilité dans les dix prochaines années.

POURQUOI GOOD MOVE ?

« *Se déplacer à Bruxelles est devenu un casse-tête* », entend-on dire bien souvent. Des transports en commun bloqués dans la circulation, des embouteillages importants synonymes de perte de temps, de stress et de pollution, une circulation à pied ou à vélo souvent dangereuse... De nouveaux modes de déplacement sont également apparus avec les trottinettes, les vélos partagés et leurs modèles électriques...

Les habitants, dans toutes les enquêtes, demandent qu'on travaille sur la sécurité routière et la quiétude dans leur quartier. Bref, ils désirent vivre dans un quartier apaisé.

LES OBJECTIFS DE GOOD MOVE

Ils peuvent se résumer par ce schéma et ses 4 postulats.

good
move



HABITER DANS UN CADRE AGRÉABLE : apaiser nos quartiers pour nos familles et donc éviter le trafic de transit ; améliorer la qualité de vie et les espaces publics ; encourager le développement d'une ville de proximité ; aménager l'espace disponible en voirie de façon optimale...



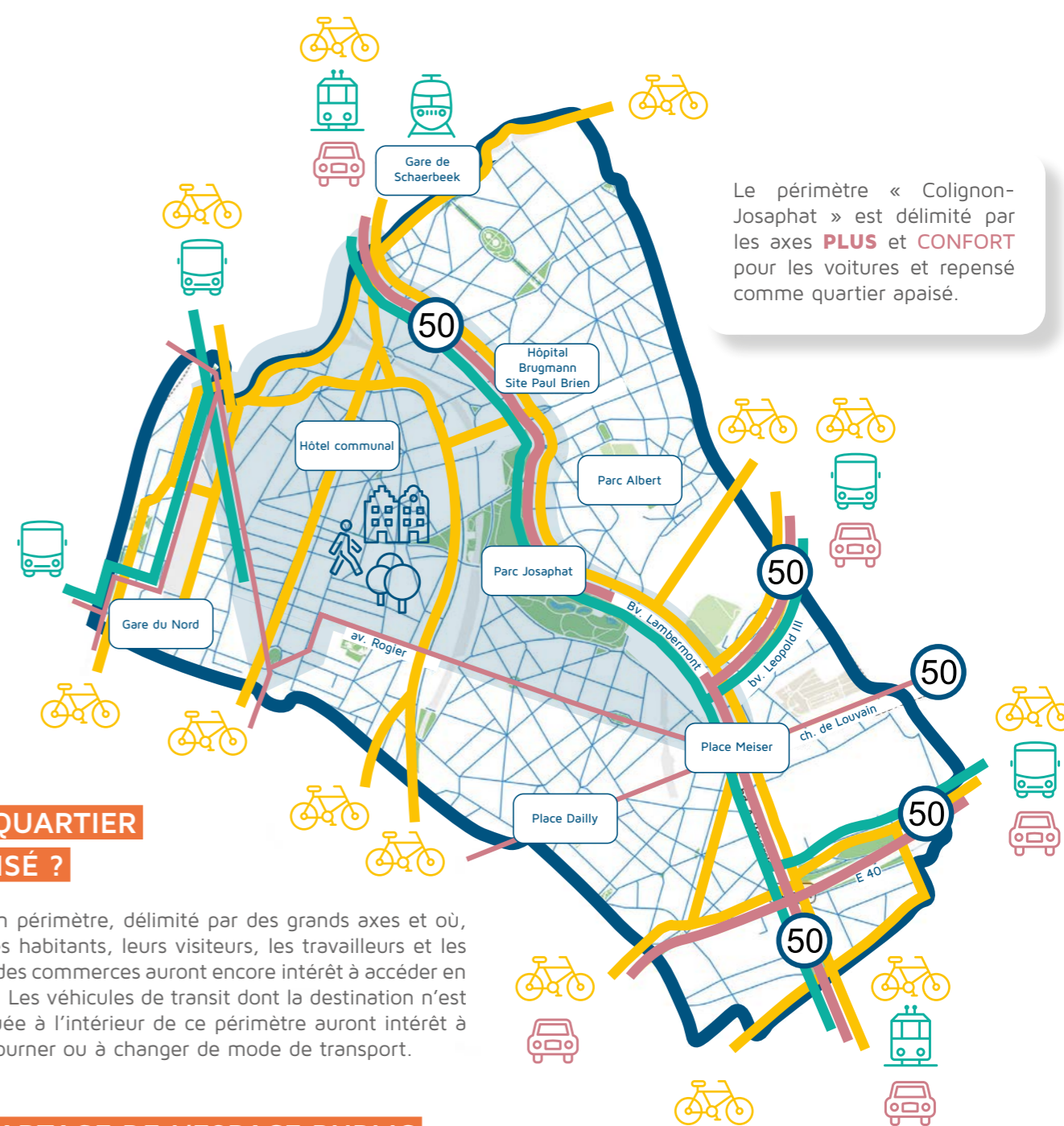
BOUGER PLUS INTELLIGEMMENT : améliorer la fluidité et assurer un temps de déplacement acceptable ; accroître la synergie entre modes de transport ; encourager l'utilisation de modes de déplacement doux comme la marche, le vélo et les transports en commun ; mieux partager l'espace public afin de permettre à chacun de choisir son moyen de transport ; réduire les dépenses en matière de déplacement...



BOUGER EN SECURITÉ : renforcer la sécurité sur l'espace public et dans les transports publics ; faire baisser les comportements dangereux et la vitesse ; réaffirmer la vision communale « zéro mort et zéro blessé » ; garantir l'accessibilité fluide pour les services de secours...



VIVRE DANS UN ENVIRONNEMENT PLUS SAIN : diminuer la pollution, le bruit ; améliorer la qualité de l'air ; végétaliser les espaces publics...



UN QUARTIER APAISÉ ?

C'est un périmètre, délimité par des grands axes et où, seuls les habitants, leurs visiteurs, les travailleurs et les clients des commerces auront encore intérêt à accéder en voiture. Les véhicules de transit dont la destination n'est pas située à l'intérieur de ce périmètre auront intérêt à la contourner ou à changer de mode de transport.

LE PARTAGE DE L'ESPACE PUBLIC

Le plan de mobilité régional a déterminé dans quelle mesure chaque voirie est destinée à accueillir préférentiellement chaque moyen de transport (à la marche, en vélo, avec les transports en commun, en voiture) en fonction de leur largeur, leur profil ou leur aménagement. On prévoit donc 3 types de voiries :

— **"quartier APAISÉ"** : pour rejoindre une destination à l'intérieur d'un quartier (max 20 ou 30 km/h), plutôt adapté aux piétons et cyclistes.

— **"axe CONFORT"** : pour relier les différents quartiers (max 30 km/h), plutôt adapté aux cyclistes, transports en commun et véhicules motorisés.

— **"axe PLUS"** : pour se déplacer entre les 19 communes (la vitesse y est en général limitée à 50 km/h), plutôt adapté aux cyclistes, transports en commun et véhicules motorisés.



Découvrez les boucles de circulation sur goodmove.1030.be/plandecirculation

Découvrez les classements des axes sur data.mobility.brussels/mobigis/fr

Découvrez les axes CONFORT pour cyclistes et transports en commun sur goodmove.1030.be/axes

Autres questions ?
Contactez goodmove@1030.be

UN GOOD MOVE À LA SAUCE SCHAERBEEKOISE

UN GRAND PÉRIMÈTRE EN TROIS QUARTIERS

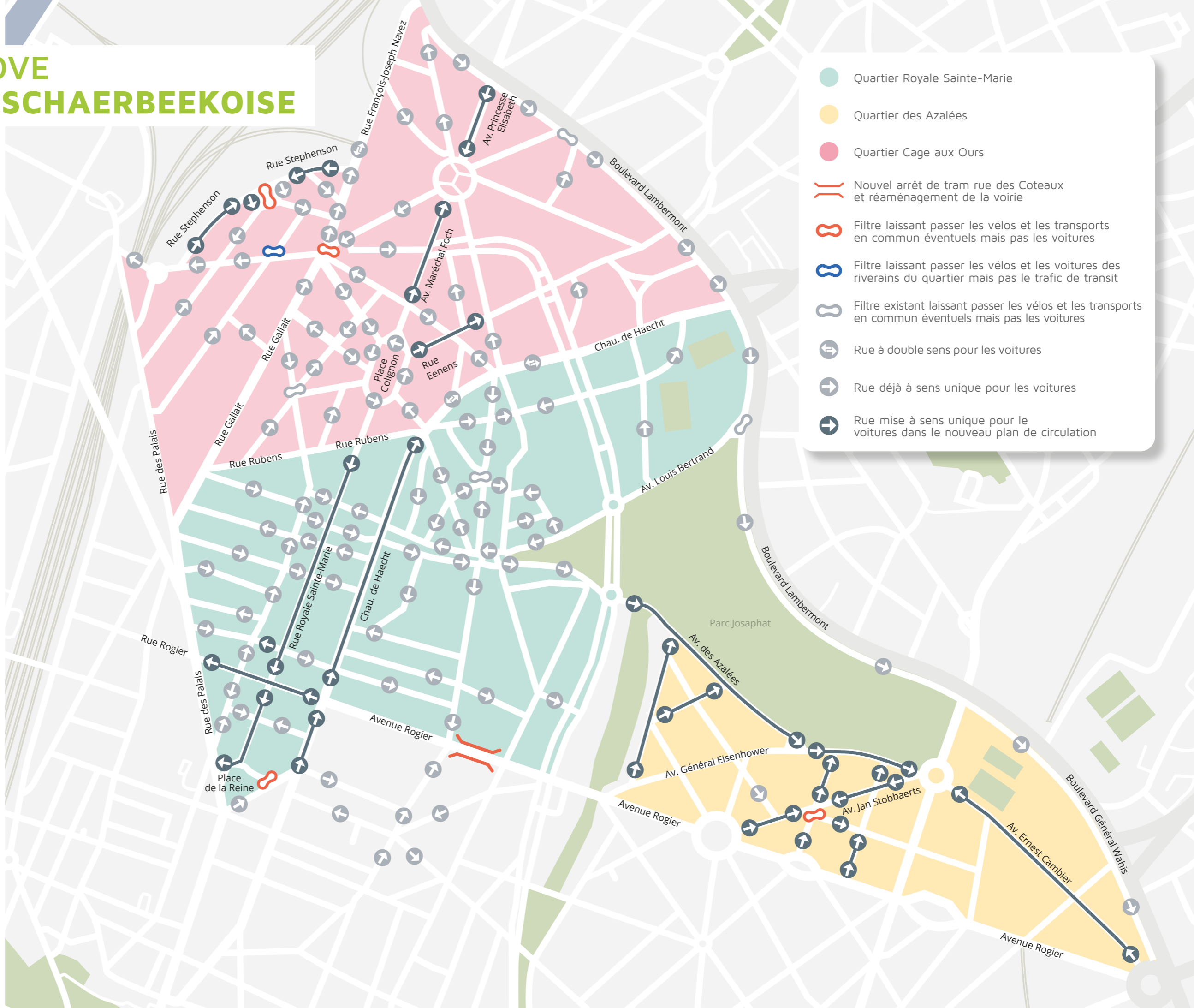
Ce plan Good move sera mis en œuvre dans les 19 communes de Bruxelles. Schaerbeek est une des 5 communes pilotes. Nous sommes donc des pionniers !

Un périmètre a été défini. Il est très large mais il ne couvre pas tout le territoire de la commune (*). Son nom est « le périmètre ou le quartier apaisé Colignon-Josaphat ». Il est délimité par le boulevard Lambermont, l'avenue Rogier, la rue des Palais et les rues Stephenson et Navez. Ce périmètre a été pensé et dessiné par des experts selon les principes de Good Move.

Pour travailler de manière plus fine avec les habitants concernés et tenir compte des spécificités des quartiers, la commune a décidé de découper ce grand périmètre en 3 quartiers : Azalées, Royale Sainte-Marie et Cage aux Ours. Cela nous a permis de concevoir et concrétiser de manière plus réaliste des plans de circulation et de dialoguer avec les habitants du quartier.

(*) Vous ne voyez pas votre quartier dans le périmètre concerné ?

Good Move s'applique aussi pour vous. En effet, tous les travaux prévus ou à prévoir ultérieurement dans votre quartier s'inscrivent dans la même vision et les mêmes ambitions de Good Move. Notre volonté est bien d'appliquer à terme ce plan de mobilité sur tout notre territoire puisqu'il doit l'être sur toute la Région bruxelloise.



UN PROCESSUS PARTICIPATIF À DEUX NIVEAUX

Avec Good Move, c'est tout un processus participatif de 4 ans impliquant des acteurs bruxellois et belges publics, privés et associatifs, ainsi que des citoyens, qui a débuté au niveau régional en 2016. Notamment par le biais d'une enquête en ligne, du site web de Bruxelles Mobilité et de réunions publiques dans différentes communes bruxelloises. Plus de 8000 Bruxelloises et Bruxellois ont remis des avis qui ont inspiré le plan régional.

A partir de 2021, la commune a ensuite mené un processus participatif sur les 3 quartiers. La commune de Schaerbeek a invité les citoyens à contribuer à ce travail lors de minimum deux soirées de dialogue organisées par quartier. La situation sanitaire n'a pas permis de tenir ces réunions en présentiel. Mais les débats ont été importants et vifs et ont contribué à façonner Good Move dans nos quartiers.

Suite à ce processus, la commune a analysé, conjointement avec les experts, les représentants locaux, la zone de police, les services d'urgence et les associations de mobilité, tous les commentaires, propositions et questions au regard des décisions à prendre pour la mise en œuvre du plan de mobilité.

Il est temps de présenter ces résultats aux Schaerbeekois. Découvrez donc toutes les décisions et les détails de chaque quartier dans les pages suivantes.



3 SOIRÉES D'INFORMATION

Aujourd'hui, la commune de Schaerbeek invite les citoyens, habitants, commerçants, représentants d'écoles ou de crèches et d'associations à participer à la présentation détaillée des décisions prises par la commune et que vous trouverez dans cette brochure.

Inscrivez-vous via goodmove.1030.be et goodmove@1030.be et notez déjà les dates des rencontres (en visio) dans votre agenda.

Royale Sainte-Marie
15 février 2022 de 19h à 22h

Cage aux Ours
16 février 2022 de 19h à 22h

Azalées
17 février 2022 de 19h à 22h



QUARTIER DES AZALÉES

CONSTATS ET OBJECTIFS

GOOD MOVE DANS LE QUARTIER

- Trop de trafic de transit dans le quartier. Il est donc nécessaire de le détourner vers le boulevard Lambermont et les autres grands axes.
- Les abords des écoles et des crèches doivent être sécurisés. La circulation qui passe notamment dans l'avenue Stobbaerts est trop importante et rapide. Il faut donc diminuer cette circulation et la vitesse.
- Beaucoup de piétons (habitants et visiteurs), de cyclistes et de sportifs autour du parc Josaphat méritent une mobilité plus sûre et sécurisée.
- Les avenues Cambier et Eisenhower (comme auparavant l'avenue des Azalées) sont des axes dérivatifs où la vitesse est trop importante et les marquages ne sont pas optimisés pour les vélos.

DÉCISIONS POUR RÉPONDRE À CES ENJEUX

1^{ère} phase : Azalées-Stobbaerts (déjà mise en œuvre et finalisée en 2021)

Avenue des Azalées

- Mise à sens unique de l'avenue Deschanel jusqu'à l'avenue Général Eisenhower
- Pistes cyclables dans les deux sens en couleur ocre

Avenue Général Eisenhower

- Mise à sens unique de l'avenue des Azalées jusqu'au rond-point Chazal
- Pistes cyclables dans les deux sens en couleur ocre

Rue des Pâquerettes

- Mise à sens unique de l'avenue Général Eisenhower jusqu'à l'avenue des Azalées

Avenue Stobbaerts

- Mise à sens unique du rond-point Chazal jusqu'à la rue Vandebussche
- Mise à sens unique de la place des Bienfaiteurs jusqu'à rue Vandebussche

Rue Vandebussche

- Mise à sens unique de l'avenue Stobbaerts jusqu'à l'avenue Général Eisenhower

Carrefour Stobbaerts-Vandebussche

- Créer un filtre pour éviter le trafic de transit des voitures (accessible pour piétons & vélos)

Créer une boucle de circulation dans le quartier

2^e phase : Cambier (Mise en œuvre en mai 2022)

Avenue Cambier

- Mise à sens unique de la place Général Meiser jusqu'au rond-point Chazal
- Pistes cyclables dans les deux sens en couleur ocre

CONSTATS ET OBJECTIFS

GOOD MOVE DANS LE QUARTIER

- 🌀 Trop de trafic de transit.
- 🌀 Des files constantes sur la chaussée de Hæcht perturbent le passage fluide des transports en commun, or c'est un axe qui doit privilégier les transports en commun.
- 🌀 Même situation sur l'avenue Rogier. Le carrefour entre la chaussée de Hæcht, la rue Rogier et l'avenue Rogier est un point problématique du trafic.
- 🌀 La rue Royale Sainte-Marie n'est pas confortable pour les vélos, or c'est un axe pour les vélos.
- 🌀 Les abords des écoles rue Royale Sainte-Marie et chaussée de Hæcht doivent être sécurisés et plus accessibles pour les transports en commun.
- 🌀 Les doubles files sont dangereuses et empêchent une bonne accessibilité du quartier, au détriment des commerces.

- 🌀 Filtre laissant passer les vélos et les transports en commun éventuels mais pas les voitures
- 🌀 Filtre existant laissant passer les vélos et les transports en commun éventuels mais pas les voitures
- ↔ Rue à double sens pour les voitures
- ➔ Rue déjà à sens unique pour les voitures
- ➔ Rue mise à sens unique pour les voitures dans le nouveau plan de circulation

DÉCISIONS POUR

RÉPONDRE À CES ENJEUX

(Mise en œuvre à l'automne 2022)

Chaussée de Hæcht (axe avec beaucoup transports en commun)

- Mise à sens unique pour les voitures de la place de la Reine jusqu'à la rue Rubens
- Site propre pour les transports en commun

Rue Rogier (axe avec beaucoup transports en commun)

- Mise à sens unique pour les voitures de la chaussée de Hæcht jusqu'à la rue des Palais

Avenue Rogier (axe avec beaucoup transports en commun)

- Double sens maintenu pour les voitures (mise avant la ligne d'en-dessous)
- Nouveaux arrêts de tram Coteaux et réaménagement de la voirie
- Site propre pour les transports en commun

Rue Royale Sainte-Marie (axe avec beaucoup de cyclistes)

- Mise à sens unique pour les voitures de la rue Rubens jusqu'à la place de la Reine
- Pistes cyclables dans les deux sens en couleur ocre

Créer une boucle de circulation dans le quartier

QUARTIER ROYALE SAINTE-MARIE

QUARTIER CAGE AUX OURS



CONSTATS ET OBJECTIFS

GOOD MOVE DANS LE QUARTIER

- 🌀 Les rues Navez, Stephenson, Van Oost et du Pavillon souffrent du trafic de transit qu'il faut rediriger vers le canal pour rendre au quartier son caractère local.
- 🌀 Une grande partie du trafic de transit vient du boulevard Lambermont.
- 🌀 Les abords des écoles de la place du Pavillon, rue Navez et rue Van Oost doivent être sécurisés et plus accessibles pour les transports en commun.
- 🌀 L'avenue Princesse Elisabeth n'est pas confortable pour les vélos. L'intersection avec le boulevard Lambermont est dangereuse. La sécurité routière doit être améliorée.
- 🌀 Le quartier autour de la place Verboeckhoven et de la place du Pavillon est embouteillé de manière quasi permanente. Une meilleure accessibilité est favorable aux commerces.
- 🌀 La rue Général Eeëens à double sens n'est pas confortable pour le croisement des bus, ce qui mène souvent à des files.

- 🌀 Filtre laissant passer les vélos et les transports en commun éventuels mais pas les voitures
- 🌀 Filtre laissant passer les vélos et les voitures des riverains du quartier mais pas le trafic de transit
- 🌀 Filtre existant laissant passer les vélos et les transports en commun éventuels mais pas les voitures
- ↔ Rue à double sens pour les voitures
- ➔ Rue déjà à sens unique pour les voitures
- ➔ Rue mise à sens unique pour les voitures dans le nouveau plan de circulation

DÉCISIONS POUR

RÉPONDRE À CES ENJEUX

(Mise en œuvre à l'automne 2022)

Place Pavillon

- Créer un filtre pour éviter le trafic de transit des voitures (accessible pour piétons & vélos)

Rue Vanderlinden

- Créer un filtre pour éviter le trafic de transit des voitures (accessible pour le trafic local de voitures)

Rue Général Eeëens

- Mise à sens unique de la place Colignon jusqu'à la rue Metsys

Avenue Maréchal Foch

- Mise à sens unique de la rue des Ailes jusqu'à la place Verboeckhoven

Place Stephenson

- Créer un filtre pour éviter le trafic de transit des voitures (accessible pour piétons & vélos)

Rue Stephenson

- Mise à sens unique de la rue du Pavillon jusqu'à la place Stephenson
- Mise à sens unique de la rue Navez jusqu'à la place Stephenson

Créer deux boucles de circulation dans le quartier

SCHAERBEEK EN MOUVEMENT

TOUS ENSEMBLE VERS UNE COMMUNE TOUJOURS PLUS SEREINE

Les Schaerbeekoïses veulent tous la même chose : vivre dans un quartier calme et apaisé...tout en pouvant choisir le meilleur moyen de se déplacer !

Piétons, cyclistes, utilisateurs des transports en commun, automobilistes... c'est pour veiller à ce que les choix de l'un ne mettent pas en danger l'autre que Good Move est déployé aujourd'hui. Avec une philosophie que l'on retrouve dans tous les grands chantiers en cours et à venir sur le territoire communal.

A la clef : des travaux, des contraintes et des changements d'habitude. Mais c'est assurément pour un futur plus harmonieux et en accord avec l'identité schaerbeekoïse, à savoir sa diversité et son bien-vivre ensemble.

Nous vous tiendrons au courant régulièrement ! Site Web, toutes-boîtes, courriers aux riverains, affichages ... tout sera mis en œuvre pour vous informer en temps réel.



Ces décisions vont probablement susciter de nombreux débats et il est fort à parier que vous aurez de très nombreuses questions.

LA RÉGION DE BRUXELLES-CAPITALE

Découvrir plus en détail le plan régional de mobilité Good Move ? mobilite-mobiliteit.brussels/fr/good-move

Poser vos questions sur Good Move auprès de la Région ? mobilite-mobiliteit.brussels/fr/contact

Signaler un problème sur l'espace public ? fixmystreet.brussels

LA COMMUNE DE SCHAERBEEK

Découvrir plus en détail le plan de mobilité Good Move dans notre Commune ? goodmove.1030.be

Découvrir tous les projets de développement urbain dans notre commune ? 1030.be/fr/developpementurbain

Découvrir tous les projets et réaménagements en matière de mobilité dans notre commune ? 1030.be/fr/1030enmouvement

Découvrir tous les chantiers en cours dans notre commune ? 1030.be/fr/voiries

Découvrir tous les enquêtes publiques actuellement en cours dans la commune ? 1030.be/fr/enquetes

Poser vos questions sur Good Move auprès de la Commune ? goodmove@1030.be