

Mieux vivre, circuler et travailler dans le
quartier "Cage aux Ours"

**Rapport du processus participatif
(juin - octobre 2023)**

25 octobre 2023

Sommaire

1. Remarques introductives
2. Réunions publiques
3. Panel citoyen
4. Annexe : Orientations méthodologiques

1. Remarques introductives

Contexte

Le processus participatif consacré à la circulation et la mobilité dans le quartier “Cage aux ours” est intervenu dans **un climat de grande tension**. La mise en œuvre du contrat local de mobilité formulé en 2022 pour le périmètre Colignon-Josaphat a en effet suscité en octobre 2022 de **très vives oppositions dans le quartier Cage aux Ours**. La Commune a alors choisi de suspendre les opérations et de se donner un temps de réflexion. Au cours des derniers qui ont suivi, élus et services communaux ont échangé avec des acteurs-clés du quartier.

La commune a alors décidé de tirer les enseignements de la situation et de prendre le temps de consulter un panel le plus diversifié possible d’habitants, personnes actives et riverains du quartier.

Le but : récolter les contributions, donner la possibilité d’enrichir, questionner ou modifier le diagnostic et les options présentés l’an passé relatifs à la mobilité et au vivre ensemble dans le quartier

Zone concernée



- Rue des Palais
- Rue Alfred Verwée
- Rue Vanderlinden
- Rue Maréchal Foch
- Rue Van Schoor
- Rue Pavillon
- Rue Metsys
- Rue Stephenson
- Rue Jacques Rayé
- Rue James Watt
- Rue Van Ysendijck
- Rue François-Joseph Navez
- Rue Général Eenens
- Rue Joseph Jaquet
- Rue Fraikin
- Rue Gaillait (entre Rubens et Pavillon)
- Rue Van Oost
- Rue Vondel Rue Waelhem
- Rue Verhas

- Rue Rubens
- Rue des Ailes
- Rue Renkin
- Rue Léopold Courouble
- Rue Hiel
- Rue Capronnier
- Rue d'Anethan
- Rue Floris
- Rue Portael
- Rue Quinaux
- Rue Royale-Sainte-Marie (entre Colignon et Rubens)
- Chaussée de Helmet (entre Rayé et Lambertont)
- Boulevard Lambertont (entre Navez et Chaussée de Haecht, côté impair)

- Place Colignon
- Place Stephenson
- Place Eugène Verboeckhoven
- Avenue Eugène Demolder (entre Verboeckhoven et Lambertont)
- Avenue Princesse Elisabeth (entre Verboeckhoven et Lambertont)
- Avenue Voltaire (entre Metsys et Haecht)
- Chaussée de Haecht (entre Rubens et Lambertont)

Engagements de la Commune

Sur la recommandation de Dreamocracy au début du processus, la Commune a publié une [Charte](#) précisant les engagements pris dans le cadre de l'organisation des réunions publiques et du panel citoyen :

- **Déployer les moyens nécessaires** à la mobilisation, à la représentativité et à l'expression de l'ensemble des habitants, personnes actives et riverains du quartier Cage aux Ours;
- **Assurer les conditions nécessaires à un dialogue serein et constructif** pendant les réunions publiques et les ateliers du panel citoyen, à la recherche de solutions concertées;
- **Assurer une communication régulière, transparente et accessible** des modalités d'organisation et des résultats à chaque étape du processus;
- **Examiner avec soin les propositions élaborées par le panel**;
- **Rendre compte de la décision du Collège quant à ces propositions.** Le Collège présentera un avis détaillé quant à leur prise en compte. Ce retour sera présenté de façon transparente en réunion publique, dans les médias locaux et sur le site de la commune.

Mandat de Dreamocracy (1)

Mandat de Dreamocracy	Résultats
Organisation de 5 à 10 réunions avec les riverains	<p>Au début du processus il a été décidé d'organiser 6 réunions publiques : 4 en juin avant le panel citoyen, une entre la session 3 et 4 du panel et une dernière à la fin du processus pour rendre compte de la décision de la Commune.</p> <p>En fin de compte:</p> <ul style="list-style-type: none">- 4 réunions publiques ont été organisées en juin- La Commune a préféré renoncer à l'organisation de la réunion publique entre les sessions 3 et 4 du panel- Une réunion publique organisée par la Commune devrait avoir lieu à la fin du processus

Mandat de Dreamocracy (2)

Mandat de Dreamocracy	Résultats
Organisation d'un panel citoyen	<ul style="list-style-type: none">- Dreamocracy a procédé au recrutement du panel citoyen avec le soutien du cabinet de la bourgmestre et des services Population et juridique de la Commune- 4 sessions du panel ont eu lieu entre le 16 septembre et le 8 octobre
Compilation et présentation au Collège des contributions récoltées avec le panel et à travers les réunions avec les riverains.	<ul style="list-style-type: none">- 24 octobre (12h-14h) : Réunion entre Dreamocracy et le Collège pour restitution du processus et des réunions publiques- 24 octobre (18h30-20h30) : Restitution des conclusions du panel citoyen au Collège

Mandat de Dreamocracy (3)

Mandat de Dreamocracy	Résultats
Méthodologie	Dreamocracy a développé des propositions méthodologiques pour chaque étape du processus (voir annexes de ce rapport) et ces dernières ont régulièrement été discutées avec les services de la Commune
Appui à la Communication de la Commune	Il a été clarifié dès le début du processus que la Commune restait maîtresse de sa communication. Dreamocracy a ainsi joué un rôle de support en la matière (recommandations, propositions, etc.).

2. Réunions publiques

Participation

4 juin	8 juin
13 participants	59 participants
17 juin	25 juin
31 participants	59 participants



Un ou plusieurs représentants du service Mobilité de la Commune étaient présents à chaque session afin d'apporter des éclaircissements et répondre aux questions des panélistes.

Points saillants - Vue d'ensemble

- Des participants en majorité opposés au plan de circulation mis en oeuvre en octobre 2022 (une poignée d'entre eux ont assisté à plusieurs ou toutes les réunions)
- Une mobilisation progressivement plus importante de participants favorables au plan mis en oeuvre en octobre 2022
- La communication de la Commune a été critiquée par plusieurs participants comme étant trop tardive
- Les réunions publiques ont permis l'expression d'avis et de ressentiments très forts
- Les travaux de groupe ont permis (1) des échanges apaisés entre participants ne partageant pas les mêmes avis et (2) de faire émerger du contenu de qualité
- La canalisation de plusieurs participants très opposés au plan d'octobre 2022 a plusieurs fois été compliquée en plénière

Points saillants - La 4ème réunion publique avortée

- Mobilisation plus importante du côté des défenseurs du plan d'octobre 2022
- Préparation concertée du côté de sesopposants
- Volonté de la part de plusieurs opposants au plan Good Move d'empêcher les échanges en monopolisant et confisquant la parole
- Filmage d'échanges chaotiques lors de la réunion et partage des images à des médias locaux

= La réunion a été interrompue au bout de 45 minutes, faute de pouvoir organiser des échanges constructifs et apaisés.

Il est toutefois important de noter que lors de cette réunion (comme au cours des 3 précédentes) la grande majorité des participants - au-delà des leurs divergences d'opinion et de certaines tensions - sont venus dans une démarche de dialogue et d'échanges avec les autres. La plupart a entendu exprimer leurs avis de manière modérée.

Résultats - Vue d'ensemble

- Un **contenu émotionnel très dense** marqué par l'exaspération et la colère (effet "goutte d'eau"), parfois par l'espoir (attentes vis-à-vis du plan Good Move et/ou du nouveau processus participatif)
- Un **contenu substantiel riche** (malgré un contexte tendu) :
 - Mise en perspective avec les changements de plan de circulation sur les 8-10 dernières années
 - Circulation : sens de circulation, type de trafic, embouteillages
 - Stationnement
 - Avenir des commerces du quartier
 - Sécurité (routière et en général)
 - Qualité de vie, dont pollution (air/bruit)
 - Respect de certains modes de vie
 - Peur/refus de la gentrification
 - Critique de la participation citoyenne

Les enjeux et les attentes exprimés lors des réunions dépassent le seul cadre du plan Good Move et de la sous-maille 3

Résultats - Éléments de diagnostic de la situation (1)



Colère Woede

La multiplication des changements des plans de circulation qui impactent le quartier depuis plus de 10 ans - notamment la mise en sens unique de nombreuses rues (van Oost, Gallait, etc.) ont conduit à une grande colère et un épuisement des habitants; notamment des habitants automobilistes.

De toename van wijzigingen in de verkeersplannen heeft geleid tot grote woede en uitputting bij de bewoners, vooral bij degenen die met een auto rijden. Deze wijzigingen beïnvloeden de buurt al meer dan tien jaar, vooral het invoeren van eenrichtingsverkeer in verschillende straten (Van Oost, Gallait...).



Déception Telleurstelling

La suspension du plan de circulation de 2022 a déçu une partie des habitants :

- Ils ne supportent plus l'omniprésence des voitures dans l'espace public ;
- Ils ne supportent plus la pollution sonore et de l'air ;
- Ils souhaitent que les enfants se sentent plus en sécurité dans les rues.

De opschorting van het verkeersplan van oktober 2022 stelde bewoners teleur :

- Ze verzetten zich tegen de alomtegenwoordigheid van auto's in de openbare ruimte ;
- Ze willen geen lawaai en luchtvervuiling meer ;
- Ze willen dat kinderen zich veiliger voelen op straat.



Sentiment d'asphyxie Gevoel van verstikking

- Des commerçants ont partagé leur exaspération et défendu l'idée que les changements de plans de circulation menacent la pérennité de leurs activités (problématique de livraison notamment) ;
- Certaines personnes refusent de venir travailler dans le quartier.
- Handelaars deelden hun ergernis en verdedigden het idee dat veranderingen in verkeersplannen de duurzaamheid van hun activiteiten bedreigen (met name leveringsproblemen) ;
- Sommige mensen weigeren in de buurt te komen werken.

Les réunions publiques ont eu pour objet de permettre une expression libre des avis et ressentis des participants. Cette slide présente une synthèse d'avis et de ressentis sans rendre du nombre de personne les ayant exprimé. Nous vous invitons à lire les compte-rendus des réunions publiques afin que ces éléments soient remis dans leur contexte.

Résultats - Eléments de diagnostic de la situation (2)



Priorité de la Mobilité **Prioriteitsniveau Mobiliteit**

La mobilité aurait atteint un niveau de priorité trop élevé par rapport à d'autres politiques publiques (lutte contre le trafic de stupéfiants par exemple).

Mobiliteit zou een te hoog prioriteitsniveau hebben gekregen in vergelijking met ander overheidsbeleid (bijvoorbeeld de strijd tegen drugshandel).



Malhonnêteté de la Commune **Onoprechtheid van de gemeente**

- La Commune manque de transparence et d'honnêteté en matière de mobilité ;
 - Manipulation des chiffres pour justifier des choix ;
 - Chiffres de trafic de transit inexistantes et pas de transparence dans l'accès aux études préliminaires ;
 - Aucune concertation en amont des décisions ;
 - Approche biaisée et partisane.
-
- Het ontbreekt de gemeente aan transparantie en eerlijkheid als het om mobiliteit gaat ;
 - Manipulatie van cijfers om keuzes te rechtvaardigen ;
 - Niet-bestaande cijfers over het transitverkeer en geen transparantie bij de toegang tot voorstudies ;
 - Geen overleg vooraf aan besluiten ;
 - Vooringenomen en partijdige benadering.



Circulation à vélo **Fietsverkeer**

- Les cyclistes sont victimes de comportements agressifs de la part des automobilistes ;
 - Les vélos ne respectent pas le code de la route, notamment la circulation des piétons sur les trottoirs.
-
- Fietzers zijn slachtoffer van agressief gedrag van automobilisten ;
 - Fietzers respecteren de wegcode niet, met name op het voetpad.

Les réunions publiques ont eu pour objet de permettre une expression libre des avis et ressentis des participants. Cette slide présente une synthèse d'avis et de ressentis sans rendre du nombre de personne les ayant exprimé. Nous vous invitons à lire les compte-rendus des réunions publiques afin que ces éléments soient remis dans leur contexte.

Résultats - Eléments de diagnostic de la situation (3)



Embouteillage **Verkeersopstopping**

Les embouteillages ont atteint un niveau qui semble handicaper tous les modes de circulation.

De verkeersopstoppingen hebben een niveau bereikt dat alle vormen van verkeer lijkt te belemmeren.



Trafic de transit **Transitverkeer**

- Il y a trop de trafic de transit dans le quartier (trop de camions!);
- Il a été créé par les changements successifs des plans de circulation impactant le quartier;
- Les chiffres de la Commune ne convainquent pas.
- Er is te veel doorgaand verkeer in de buurt (te veel vrachtwagens!);
- Transitverkeer is ontstaan door opeenvolgende wijzigingen in de verkeersplannen die gevolgen hebben voor de buurt;
- De cijfers van de gemeente zijn niet overtuigend.



Circulation automobile **Autoverkeer**

- La multiplication des rues en sens unique dans Schaerbeek rend la circulation impossible;
- Tout le monde ne peut pas renoncer à sa voiture;
- Les données ne tiennent pas compte de l'usage communautaire de la voiture.
- De wildgroei aan eenrichtingsstraten in Schaerbeek maakt verkeer onmogelijk;
- Niet iedereen kan zijn auto opgeven;
- In gegevens wordt geen rekening gehouden met gemeenschappelijk autogebruik.

Les réunions publiques ont eu pour objet de permettre une expression libre des avis et ressentis des participants. Cette slide présente une synthèse d'avis et de ressentis sans rendre du nombre de personne les ayant exprimé. Nous vous invitons à lire les compte-rendus des réunions publiques afin que ces éléments soient remis dans leur contexte.

Résultats - Éléments de diagnostic de la situation (4)



Circulation à vélo Fietsverkeer

- La rue Eenens est présentée comme une vraie réussite pour l'aménagement cyclable ;
- Les pistes cyclables ne sont pas suffisamment sécurisées, notamment pour circuler à vélos avec des enfants : L'arrivée sur la place Pavillon depuis la rue Pavillon ou la circulation sur la Place Eugène Verboekhoven par exemple.
- De Eenensstraat wordt voorgesteld als een succes qua fietsvriendelijke openbare ruimte ;
- De fietspaden zijn onvoldoende veilig, vooral voor fietsers met kinderen: bijvoorbeeld de aankomst op het Paviljoenplein vanuit de Paviljoenstraat, of het verkeer op het Eugène Verboekhovenplein.



Transport en commun Openbaar vervoer

- Des habitants ont salué l'offre de transports en commun dans le quartier ;
- Mais, de nombreuses lignes de tram et de bus connaissent des problèmes plus ou moins importants de circulation, (Tram 25, Tram 55, Bus 56, Tram 92...) et les transports en commun sont bondés et non accessibles aux personnes à mobilité réduite (PMR).
- Bewoners zijn blij met het aanbod van openbaar vervoer in de buurt ;
- Maar veel tram- en buslijnen kampen met min of meer grote verkeersproblemen (Tram 25, Tram 55, Bus 56, Tram 92...) en het openbaar vervoer is druk en niet toegankelijk voor personen met beperkte mobiliteit (PBM).



Sécurité routière Verkeersveiligheid

- Certains points du quartier sont connus pour les excès de vitesse (Place Colignon ou rue Gallait par exemple).
- Bepaalde plekken in de buurt staan bekend om hun snelheidsovertredingen (bijvoorbeeld het Colignonplein en de Gallaitstraat).

Les réunions publiques ont eu pour objet de permettre une expression libre des avis et ressentis des participants. Cette slide présente une synthèse d'avis et de ressentis sans rendre du nombre de personne les ayant exprimé. Nous vous invitons à lire les compte-rendus des réunions publiques afin que ces éléments soient remis dans leur contexte.

Résultats - Eléments de diagnostic de la situation (5)



Stationnement Parkeren

- Les places de stationnement supprimées ne sont pas remplacées ;
 - Les places mutualisées ne convainquent pas ;
 - Les heures de parking payant sont trop longues ;
 - Trop de cartes de riverains sont distribuées à des automobilistes individuels.
-
- Geschrapte parkeerplaatsen worden niet vervangen
 - Gedeelde plaatsen zijn niet overtuigend ;
 - De betalende parkeertijden zijn te lang ;
 - Er worden te veel bewonerskaarten uitgedeeld aan individuele automobilisten.



Verdurisation Vergroening

- La verdure est une perte de place et induit des désagréments ;
 - La verdure est un élément essentiel de la qualité de vie en ville (fraicheur...).
-
- Vergroening is ruimteverspilling en veroorzaakt overlast ;
 - Vergroening is een essentieel onderdeel van de levenskwaliteit in de stad (verfrissing...).



Gentrification Gentrificatie

Des responsables politiques souhaitent et organisent la gentrification du quartier.

Politieke leiders willen en organiseren de gentrificatie van de wijk.

Les réunions publiques ont eu pour objet de permettre une expression libre des avis et ressentis des participants. Cette slide présente une synthèse d'avis et de ressentis sans rendre du nombre de personnes les ayant exprimés. Nous vous invitons à lire les compte-rendus des réunions publiques afin que ces éléments soient remis dans leur contexte.

Résultats - Éléments de propositions

Lors des 3 réunions publiques au cours desquelles des échanges ont pu avoir lieu, des propositions touchant à 7 grandes thématiques ont émergé:

La mobilité et le plan Good Move (dans leur ensemble)

Le stationnement des voitures

La mise en place des plans de mobilité

L'usage et le stationnement des vélos et trottinettes

Les plans de circulation et l'aménagement des voies

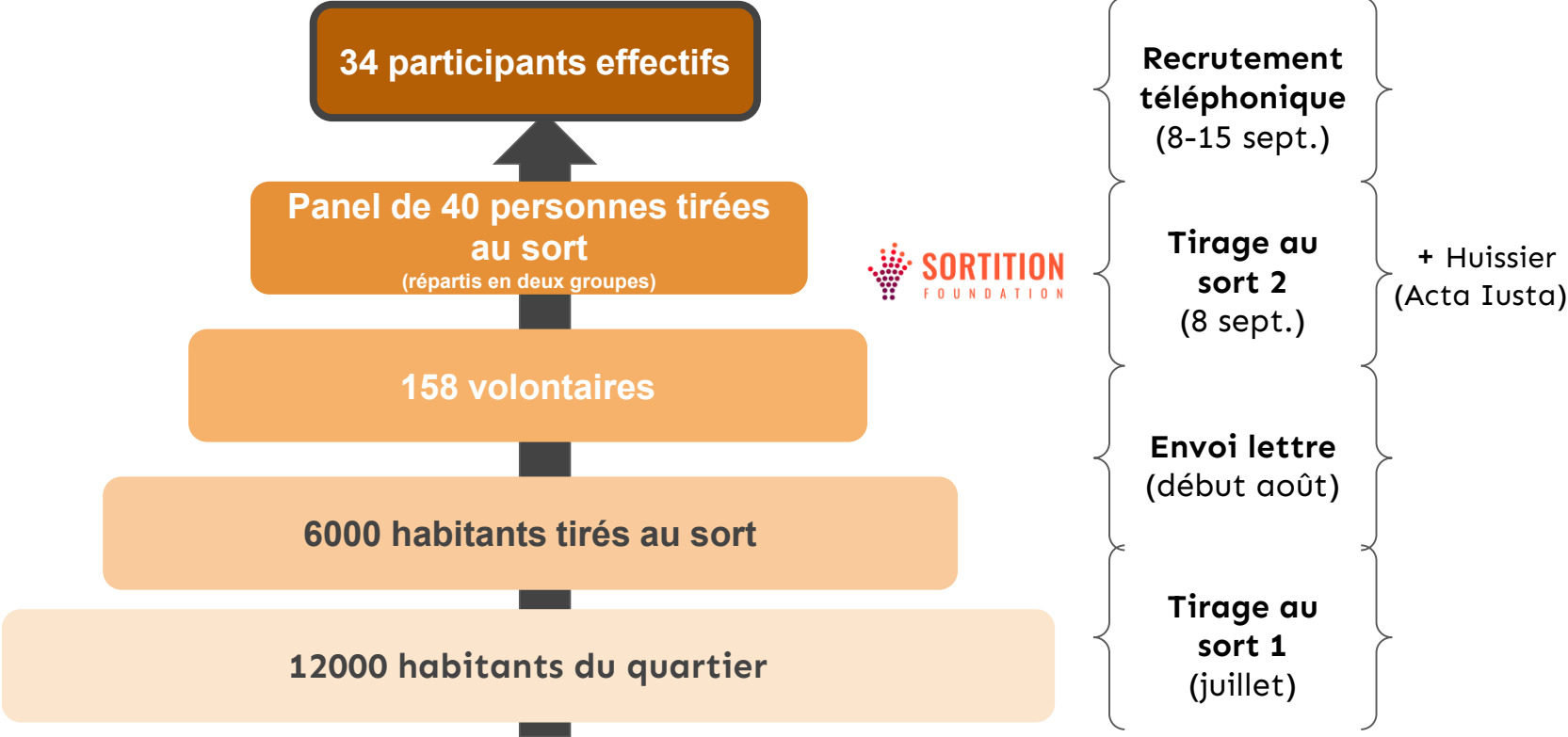
La sécurité routière

Les transports publics et le covoiturage

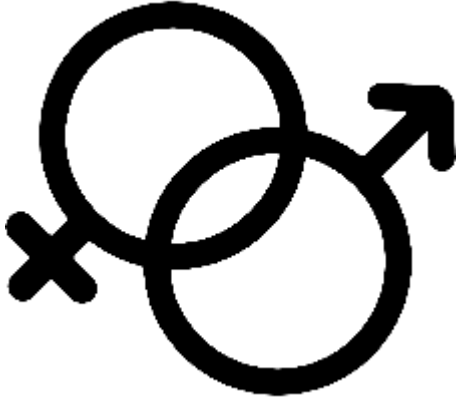
Le détail de ces propositions sont disponibles en annexe dans les compte-rendus des réunions publiques (Liens vers [PV1](#) et [PV2](#))

3. Panel citoyen

Constitution : Déroulé



Constitution : Critères



Genre



Age



Occupation socio-professionnelle

Participation

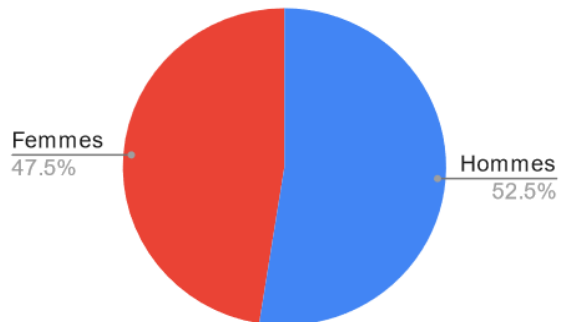
16 septembre	24 septembre
16 panélistes du Groupe 1	15 panélistes du Groupe 1
1er octobre	8 octobre
21 panélistes : <ul style="list-style-type: none">- 13 du Groupe 2- 8 du Groupe 1	21 panélistes : <ul style="list-style-type: none">- 14 du Groupe 2- 9 du Groupe 1



Un ou plusieurs représentants du service Mobilité de la Commune étaient présents à chaque session afin d'apporter des éclaircissements et répondre aux questions des panélistes. En revanche, aucun élu n'a assisté aux sessions du panel citoyen

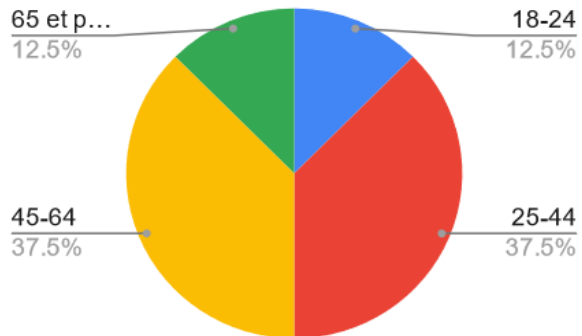
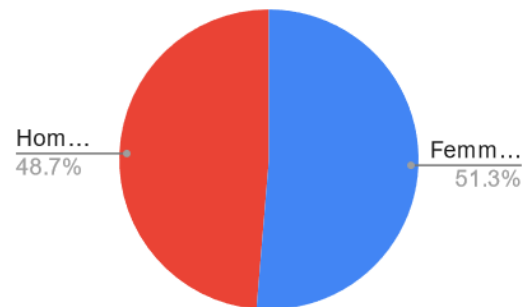
Reflet de la diversité de la population

PANEL

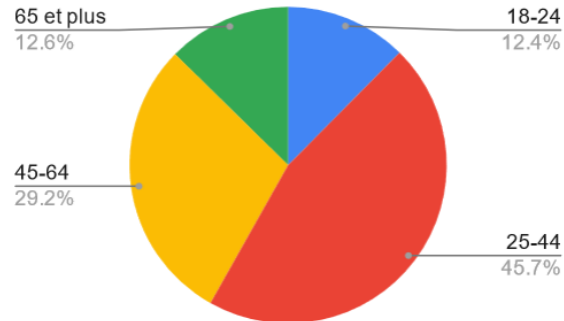


Genre

REFERENCES STATISTIQUES
DISPONIBLES

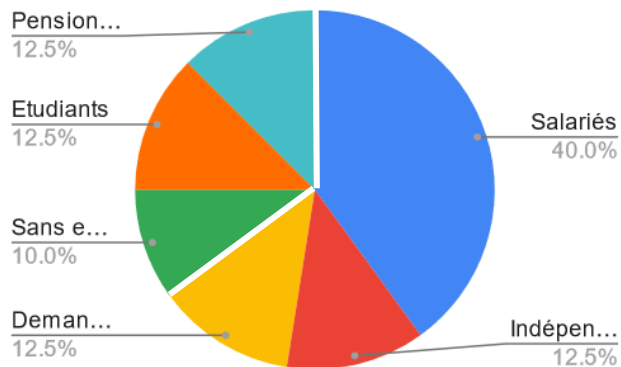
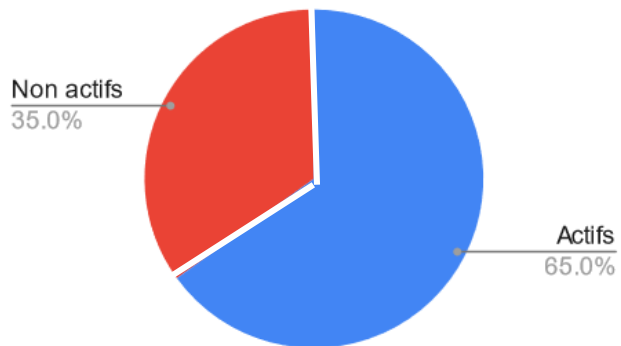


Age

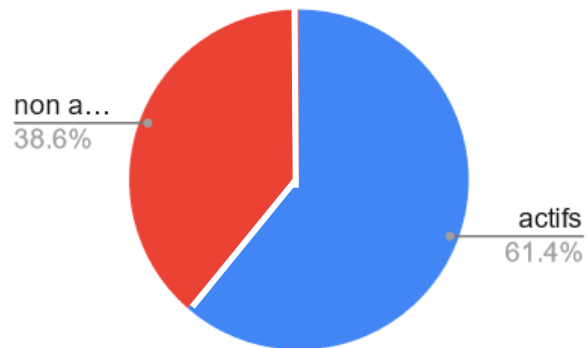


Reflet de la diversité de la population

PANEL



REFERENCES STATISTIQUES DISPONIBLES



Emploi & Activité

Travail préparatoire

Définition du cadre de travail (1)

Au cours de l'été, un gros travail a été produit par et avec le service Mobilité de la Commune afin de clarifier le cadre de travail du panel citoyen. **Ce travail de clarification a permis d'identifier les rues et les thématiques sur lesquelles les panélistes ont été invités à travailler.**

Plusieurs éléments ont été pris en compte à cette fin :

- Les résultats des réunions publiques
- Les contraintes de la Commune :
 - **La loi** : la Commune ne peut agir que dans les limites de compétences légales et réglementaires dont elle dispose.
 - **La géographie** : les propositions et recommandations du panel doivent concerner la sous-maille 3 dont le nouveau plan de circulation a été suspendu en octobre 2022 et doivent par ailleurs prendre en considération les limites physiques que présentent l'espace public et son aménagement (largeur des bus et des trams, sens giratoires, etc.)
 - **Les infrastructures** : certaines décisions passées ont amenées à la construction d'infrastructures (notamment pour la STIB) qui rendent difficiles (voir impossibles) un retour en arrière.
 - **Le temps** : les propositions du panel en termes de plan de circulation doivent pouvoir être mises en œuvre par la Commune dans un délai de 0 à 24 mois. En revanche, la mise en œuvre éventuelle des recommandations relatives aux autres problématiques pourrait être à plus long terme.

Travail préparatoire

Elaboration des scénarios de base (1)

Le service Mobilité de la Commune a élaboré 4 scénarios sur la base desquels les panélistes ont pu travailler



1030 EN MOUVEMENT
IN VOLLE BEWEGING

be good move
be.brussels

- 1 Filtré complet sur la place Stephenson
- 2 Filtré sur la place Pavillon
- 3 Filtré sur la rue Vandendrielen
- 4 Sans unique sur l'avenue Maréchal
- 5 Sans unique en tête-bêche sur la rue Stephenson
- 6 Verdures de la place Stephenson
- 7 Filtré lauréat passer les vélos et les voitures des vélos



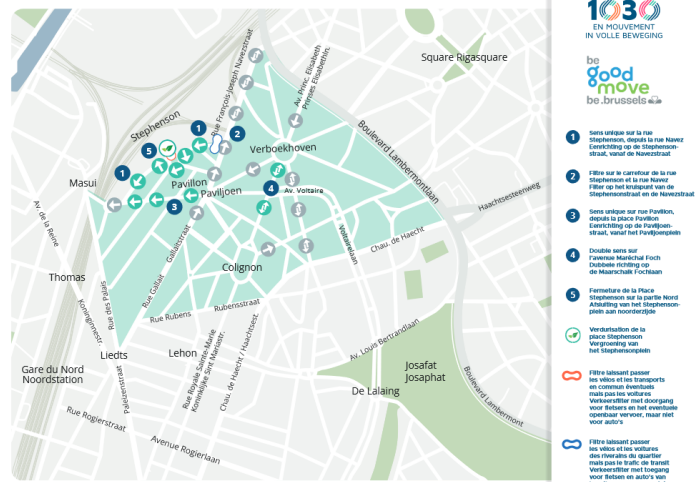
1030 EN MOUVEMENT
IN VOLLE BEWEGING

be good move
be.brussels

- 1 Sans unique sur la rue Navez
- 2 Sans unique sur la rue Stephenson
- 3 Sans unique en tête-bêche sur la rue du Pavillon
- 4 Double sans sur l'avenue Maréchal
- 5 La place Stephenson rest totalement accessible

Travail préparatoire

Elaboration des scénarios de base (2)



Résultats

A l'issue des 4 sessions du panel citoyen, **les participants ont fait émerger deux visions auxquelles correspondent 2 scénarios différents.** Chaque scénario comporte des principes d'ordre général, des mesures de circulation, des mesures d'accompagnement et des pistes de réflexion pour faciliter la mise en oeuvre.

Les mesures ont fait l'objet d'un **vote pondéré** permettant de rendre compte de l'adhésion des panélistes à chacune d'entre elles.

Les diapositives suivantes rendent compte de chaque vision et des mesures portées sur une carte. **La présentation des scénarios et du résultat des votes en détail sont disponibles en ligne (goodmove.1030.be/documentation)**



Certaines mesures présentent des incompatibilités ou dépassent le cadre de travail annoncé au départ du processus. Ceci a bien été expliqué aux panélistes.

Résultats : Scénario A'

Ce serait formidable si... *le quartier donnait envie de sortir, il y avait plus de respiration, de place et de calme dans le quartier et il y avait des parkings à l'extérieur du quartier, des modes de circulation doux à l'intérieur du quartier et plus de respect pour les piétons*

PLAN SCENARIO A' //

SCHAERBEEK
1030
SCHAARBEEK



1030
EN MOUVEMENT
IN VOLLE BEWEGING

be
good
move
be.brussels

- 1 Filtre complet sur la place Stephenson
Volledige verkeersfilter op het Stephensonplein
- 2 Filtre sur la place Pavillon
Verkeersfilter op het Paviljoenplein
- 3 Filtre rue Vanderlinden (accès habitants)
Verkeersfilter Vanderlindenstraat (toegang bewoners)
- 4 Double sens sur l'avenue Marchal Foch
Tweerichting op de Maarschalk Fochaan
- 5 Sens uniques en tête-bêche sur la rue Stephenson
Tegengestelde eenrichtingen op de Stephensonstraat
- 6 Sens unique av. E. Demolder
Eenrichting E. Demolderlaan
- 7 Sens unique rue Rubens (sens à définir)
Eenrichting Rubensstraat (richting te bepalen)
- 8 Filtre rue Navez (accès pour habitants)
Filter Navezstraat (toegang bewoners)
- 9 Sens unique place Stephenson (Sud)
(sens à définir)
Eenrichting Stephensonplein (Zuiden)
(richting te bepalen)
- Verdurisation de la place Stephenson
Vergroening van het Stephensonplein
- Filtre laissant passer les vélos et les transports en commun éventuels mais pas les voitures
Verkeersfilter met doorgang voor fietsers en het eventuele openbaar vervoer, maar niet voor auto's
- Filtre laissant passer les vélos et les voitures des riverains du quartier mais pas le trafic de transit
Verkeersfilter met toegang voor fietsen en auto's van buurtbewoners, maar niet voor doorgaand verkeer

Résultats : Scénario D'

Ce serait formidable si... **On**
pouvait combiner circulation automobile fluide, facile, en sécurité pour tous et ville verte (arbres, parcs, espaces verts) et moins de bruit, et si on maintenait la quiétude et le bien-être des habitants et si le choix était libre d'avoir une voiture pour ceux qui le veulent (stationnement, circulation, accès équitable à la voiture)

PLAN SCENARIO D' /

SCHAARBEEK
1030
SCHAARBEEK



1030
EN MOVEMENT
IN VOLLE BEWEGING

be
good
move
be.brussels

- 1 Double sens sur la rue Stephenson
Tweerichting op de Stephensonstraat
 - 2 Filtre sur le carrefour de la rue Stephenson et la rue Nevez (accès habitants)
Filter op het kruispunt van de Stephensonstraat en de Navezstraat (toegang bewoners)
 - 3 Double sens sur rue Vanderfinden (Sud)
Tweerichting op de Vanderfindenstraat (Zuid)
 - 4 Double sens sur l'avenue Maréchal Foch
Dubbele richting op de Maarschalk Fochlaan
 - 5 Ouverture et double sens de la place Stephenson (Nord)
Opening en tweerichting van het Stephensonplein (Noord)
 - 6 Double sens sur rue Gallat, rue Navez & rue des Allées
Tweerichting op de Gallatstraat, Navezstraat & de Veuvelstraat
 - 7 Double sens sur rue Pavillon & rue Van Schoor
Tweerichting op de Paviljoensstraat en Van Schoorstraat
 - 8 Double sens av. Princesse Elisabeth (Sud), rue Portaels & rue d'Anathan
Tweerichting Prinses Elisabethlaan (Zuid), Portaelsstraat & Anathanstraat
 - 9 Double sens rue Royale St-Marie
Tweerichting Koninklijke St-Mariastr.
- Verduurisation de place Stephenson
Vergroening van Stephensonplein
- Filter laissant passer les vélos et les transports en commun éventuellement mais pas les voitures
Verkeersfilter met doorgang voor fietsers en het eventuele openbaar vervoer, maar niet voor auto's
- Filter laissant passer les vélos et les voitures des riverains du quartier mais pas le trafic de transit
Verkeersfilter met toegang voor fietsen en auto's van buurtbewoners, maar niet voor doorgaand verkeer

4. Annexe : Orientations méthodologiques

Méthodologie - Réunions publiques (1)

Orientation	Objectifs
<p>Élargir la thématique de travail au delà du plan Good Move : “Mieux circuler, mieux travailler, mieux vivre”</p>	<ul style="list-style-type: none">• Tout en adressant les frustrations liées à Good Move, éviter de s'enfermer dans un cadrage négatif et permettre d'ouvrir une réflexion constructive plus globale
<p>Commencer par une réunion avec les forces vives avant les réunions publiques avec les citoyens</p>	<ul style="list-style-type: none">• Pré-identifier les points bloquants en amont des réunions publiques avec les citoyens• Mobiliser les forces vives dans la communication et le recrutement• Identifier des volontaires pour témoigner lors des réunions et ateliers avec le panel citoyen
<p>Répartir les réunions publiques avant (3), pendant (1) et après (1) les ateliers du panel citoyen</p>	<ul style="list-style-type: none">• Les 3 réunions en amont visent à entendre les tensions, récolter largement des éléments de diagnostic et de vision pour nourrir la réflexion du panel• Les propositions élaborées par le panel sont soumises lors d'une 4ème réunion publique pour élargir la réflexion, entretenir la communication et la transparence sur le processus en cours• Les propositions finalisées et validées par la commune sont présentées lors d'une dernière réunion publique d'information

Méthodologie - Réunions publiques (2)

Orientation	Objectifs
<p>Les 3 premières réunions publiques sont réalisées suivant un déroulé similaire, à des dates et horaires différents</p>	<ul style="list-style-type: none">● Permettre au maximum de personnes volontaires de participer en proposant des créneaux diversifiés● Prendre en compte le fait que des publics différents se rendront à chaque réunion et qu'il sera difficile d'articuler ces 3 réunions publiques en leur donnant des objectifs différents● En fin de chaque réunion il sera cependant publié un synthèse des échanges et les points saillants seront partagés en début de la réunion suivante
<p>Impliquer les agents qui recevront les propositions des participants dès les étapes d'élaboration</p>	<ul style="list-style-type: none">● Permettre d'approfondir la réflexion des participants à travers des éléments de contexte et d'information fournies par les représentants communaux : piste prometteuse mais à préciser, proposition déjà mise en application, ou essayée par le passé...● Éviter le fossé entre citoyens qui produisent des propositions et représentants étrangers au processus qui les reçoivent qui peut produire de l'incompréhension et une mauvaise réception des propositions● Favoriser le lien entre représentants et citoyens
<p>Faire délibérer les citoyens sur la mise en oeuvre des propositions élaborées par le panel</p>	<ul style="list-style-type: none">● Une part du ressentiment vis-à-vis de Good Move est sûrement plus causée par ses modalités de mise en œuvre que par le plan lui-même. Mener une réflexion créative sur la manière de mettre en place les dispositifs pour faciliter l'acceptation par les riverains semble crucial

Méthodologie - Panel citoyen (1)

Défis	Orientation
<p>Préparer rigoureusement les ateliers du panel avec la Commune</p>	<ul style="list-style-type: none">● Définir précisément le cadre de travail du panel et les résultats escomptés par la Commune<ul style="list-style-type: none">- Identifier avec les services pertinents de la Commune les options servant de base au travail sur le périmètre restreint- Identifier avec ces mêmes services les sujets/problématiques/attentes exprimés lors des réunions publiques qui pourront être traités lors du travail sur le périmètre élargi- Rédiger un document justifiant le choix du périmètre● Rédiger un briefing pour les panélistes
<p>Se prémunir des éventuelles pressions sur les membres du panel pendant et entre les séances</p>	<ul style="list-style-type: none">● Réduire la durée d'implication des participants à 2 séances et tirer au sort 2 panels successifs.● Donner la possibilité aux participants qui le souhaitent de sortir du processus et d'être remplacés. Les participants au 1er panel pourraient être remplacés par des volontaires pour le 2ème, en priorité, s'ils sont disponibles, ou, alternativement, par des "réservistes".● Organiser les rencontres à la maison communale, avec le dispositif d'accueil nécessaire, avec un agent de sécurité à l'entrée, et inviter à ne pas diffuser le lieu des ateliers.● Garder le nom, l'adresse, les contacts des participants secrets durant les ateliers : pas de feuille de présence à l'entrée avec ces informations ; on laisse les participants choisir de s'identifier (badge, en personne) avec leur prénom (uniquement) ou un pseudo.● Interdire l'enregistrement et la prise de photo durant les ateliers.

Méthodologie - Panel citoyen (2)

Défis	Orientation
Assurer une bonne appropriation du cadre et des enjeux par les panélistes	<ul style="list-style-type: none">● Prévoir un temps d'échange et d'expression d'avis sur certaines propositions issues des réunions publiques● Prévoir un temps de présentation et d'échange autour du briefing et des contraintes de la Commune (présentation, explication, réponse aux questions), potentiellement sous forme visuelle et en sous-groupes
Assurer la continuité des réflexions entre le premier et le deuxième panel et progresser vers des recommandations	<ul style="list-style-type: none">● Parmi le 1er panel, un groupe de volontaires tirés au sort est invité à participer au second.● Ce groupe doit être représentatif de la diversité des opinions sur le sujet. Pour cela, on récolte, de la liste des volontaires + sonder l'opinion vis-à-vis du sujet. En fonction de la taille et de la diversité d'avis du pool de volontaires, on constitue un groupe de 2 à 10 personnes.● Les volontaires du 1er panel rapportent les conclusions auprès du 2e.
Permettre un dialogue constructif malgré une situation tendue	<ul style="list-style-type: none">● L'animation des séances mettra l'accent sur la cohésion et la convivialité. L'objectif est de renforcer l'empathie mutuelle pour faciliter le dialogue malgré les clivages.● Les participants définiront leurs règles de dialogue. Nous les compléterons si besoin.● Nous pratiquerons la technique de Communication Non Violente dite "thérapie Imago", notamment déployée dans le cadre du Open European Dialogue que nous avons documentée

Méthodologie - Panel citoyen (3)

Défis	Orientation
<p>Prendre en compte la situation de clivage profond entre “pro” et “anti-Good Move” tout en tenant compte du fait que certains sont indécis</p>	<ul style="list-style-type: none">● Nous recommandons que le panel soit invité à traiter à la fois du plan de circulation (cf. diapos périmètre) mais également à répondre à la question suivante : comment apaiser les tensions autour des enjeux de mobilité ?● Nous recommandons que toutes les idées exprimées soient examinées à l'aune de cette question : la proposition peut-elle apaiser les tensions ? Si non, comment peut-elle être amendée à cette fois ? Enfin, doit-elle sinon écartée pour viser cet objectif ?● Nous soumettrons donc aussi aux participants l'option “ne rien faire” qui pourrait être envisagée sur certains points comme la plus raisonnable au regard de la situation.
<p>Bien articuler les réunions publiques et le panel</p>	<ul style="list-style-type: none">● Les réflexions du panel portent précisément sur les controverses identifiées par les réunions.● Nous nous efforcerons de permettre une bonne appropriation des éléments issus des réunions du panel à travers des présentations claires et synthétiques en début de chaque séance.● Nous annoncerons au panel que leur rôle est de prolonger la réflexion à partir des éléments reçus, qu'ils sont en quelque sorte les représentants de ces volontés exprimées lors des réunions publiques. “Vous avez la mission de formuler des propositions, tant pour la mobilité que pour l'apaisement. Votre tâche est importante. Vous êtes invités à tenir compte attentivement des éléments issus des rencontres précédentes.”● Envisager de conserver la réunion publique entre les séances 3 et 4 simplement sans y convier les membres du panel (c'est sensible, on y travaille).● Prendre contact avec les personnes qui ont perturbé la dernière réunion pour communiquer de l'empathie vis-à-vis de leur colère, partager nos intentions de façon transparente et tenter de préparer au mieux.

Méthodologie - Panel citoyen (4)

Défis	Orientation
Faciliter la réception des propositions du panel par le public	<ul style="list-style-type: none">• Au-delà des propositions en elles-mêmes, le panel doit préciser leurs conditions d'acceptabilité. Ex : "nous acceptons un sens unique à cet endroit SI et seulement si le flux de circulation du trajet de contournement est suffisant pour ne pas provoquer de congestion." Un temps significatif sera dédié à cette dimension durant les 4 séances.• Ne sont retenues que les propositions qui ont fait l'objet d'un consensus entre tous les participants (gestion par consentement). Nous pouvons communiquer là-dessus pour renforcer la légitimité des propositions aux yeux des observateurs extérieurs : "seules les propositions travaillées pour assurer qu'elles étaient consensuelles ont été retenues". Nous listons quels éléments et conditions permettent l'accord pour chaque proposition.• Les propositions élaborées par le panel sont ainsi présentées au public en spécifiant à chaque fois les arguments du point de vue de différents types d'utilisateur.
Vote pondéré	<ul style="list-style-type: none">• Après avoir incité le groupe à identifier et permettre de formuler des propositions consensuelles (ligne précédente), nous inviterons les participants à exprimer leur avis selon la technique du vote pondéré (gradation) sur les autres propositions. Elles seront partagées à titre informatif mais seront considérées comme "non validées" par le panel.
Aboutir à des propositions pertinentes qui pourront être mises en oeuvre	<ul style="list-style-type: none">• La prise en compte de l'ensemble des objectifs à travers les propositions formulées requiert un temps conséquent. Nous proposons donc que chaque séance dure une journée complète.• Les experts de la commune seront impliqués tout au long du processus pour accompagner la réflexion des participants.• Nous invitons les élus lors de temps dédiés à se joindre à la discussion pour renforcer leur appropriation.

Méthodologie - Panel citoyen (5)

Défis	Orientation
Ménager les frustrations et faciliter l'engagement des participants	<ul style="list-style-type: none">● Annoncer clairement dès le départ et rappeler à chaque séance le périmètre de la réflexion du panel, des étapes qui vont suivre la publication de ses propositions et de ce qu'ils peuvent attendre de leur prise en compte (préciser la charte d'engagement).● Partager clairement le contexte complexe et tendu dans lequel s'inscrit le panel. Être transparent quant au fait que les conclusions que le panel va rendre sont soumises aux aléas de cette situation.● Engager par ailleurs les participants en communiquant que leur mission est importante dans cette situation, de réussir à apporter des éléments d'apaisement et de conciliation. Que les élus communiquent ce message pour montrer le poids et la considération apportée à la démarche.
Faire respecter les règles du processus	<ul style="list-style-type: none">● Nous serons très rigoureux quant à l'application stricte des règles convenues ensemble : le groupe décidera les règles d'exclusion en cas de non respect.● Si un conflit éclate entre participants, nous mettrons en place un processus de médiation.
Préparer	<ul style="list-style-type: none">● Un temps de préparation en amont des séances 1 et 3 : d'appel téléphonique de chaque participant ; (2) aide à l'expression (langue, comprendre, s'exprimer en public...)